

---

# 2025년도 주요업무 추진계획

---

2025. 2.



해양수산부  
포항지방해양수산청

# ||| 목 차 |||

I. 일반현황 .....	1
II. 2024년 주요업무 추진성과 .....	6
III. 2025년도 업무추진 방향 .....	9
IV. 2025년도 주요업무 추진계획 .....	10
1. 항만시설 개선을 통한 항만경쟁력 제고 .....	10
2. 항만생산성 향상을 위한 항만운영 여건 개선 .....	11
3. 국가어항 개발을 통한 어항 안전 및 이용성 제고 .....	12
4. 해양사고 예방을 통한 안전한 바다 실현 .....	13
5. 깨끗한 해양환경 조성 및 해양문화 활성화 .....	14
6. 사람과 현장 중심의 맞춤형 행정서비스 구현 .....	15
V. 통계자료 .....	16

# I. 일반현황

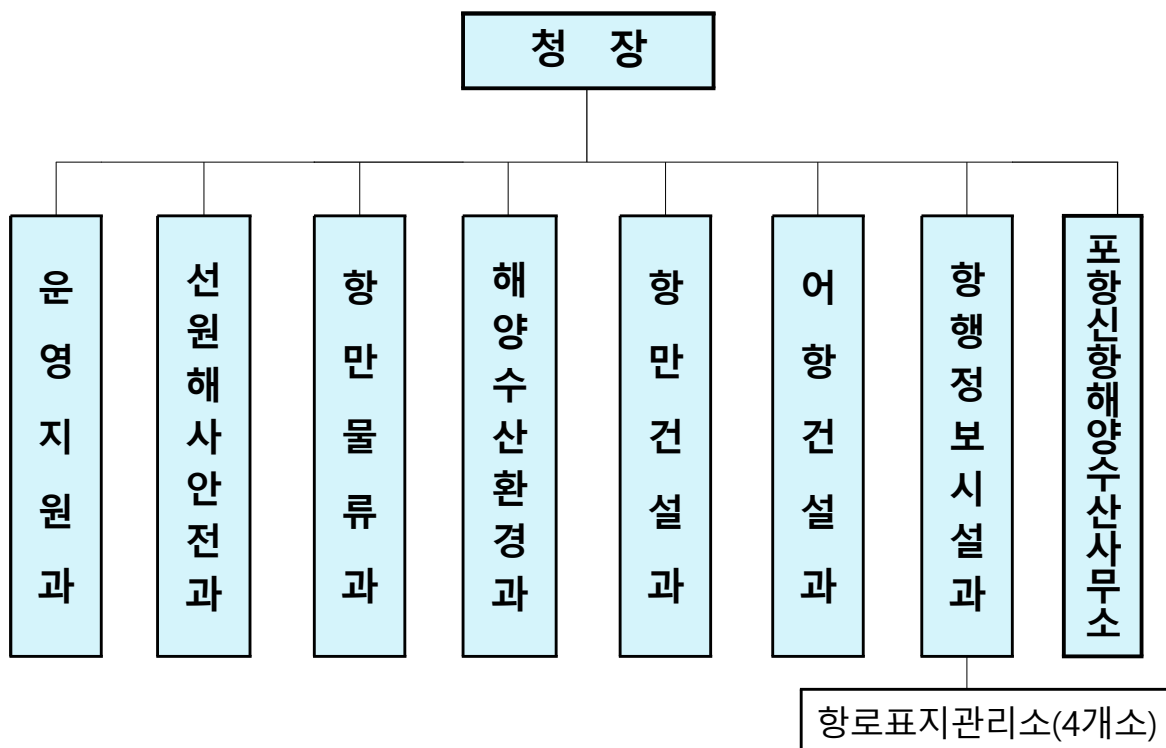
## 1

### 연 혁

<input type="checkbox"/> 1945. 11.	미군정 교통부	포항부두국
<input type="checkbox"/> 1949. 2.	교통부	포항해사국
<input type="checkbox"/> 1976. 3.	항만청	포항지방항만관리청
<input type="checkbox"/> 1977. 12.	해운항만청	포항지방해운항만청
<input type="checkbox"/> 1996. 8.	해양수산부	포항지방해양수산청
<input type="checkbox"/> 2008. 3.	국토해양부	포항지방해양항만청
<input type="checkbox"/> 2013. 3.	해양수산부	포항지방해양항만청
<input type="checkbox"/> 2015. 1.	해양수산부	포항지방해양수산청

## 2

### 조 직



\* 7개과 1개 사무소 (정/현원 101명/ 95명, 청원경찰 88명, 공무원 근로자 16명 별도)

## 3

## 담 당 업 무

- ☐ 항만정책 수립 및 항만운영 관리
- ☐ 무역항, 국가관리연안항, 국가어항 건설 및 항만시설 유지·보수
- ☐ 해상운송 교통망 확충, 해기사 면허 발급 및 선원 권익 보호
- ☐ 해양환경보전 및 공유수면 관리·운영
- ☐ 해상안전사고 예방, 항로표지시설 설치 및 관리
- ☐ 청소년 해양교육, 어업경영체 등록 등 해양수산업 육성

## 4

## 예 산

(단위:백만원)

회계	사 업 구 분	'24년	'25년	전년대비(%)
총 계		150,120	150,924	0.5
일반회계	소 계	16,251	22,390	37.8
	기 본 경 비	1,100	1,005	△8.6
	인 건 비	11,475	11,899	3.7
	기 타 사 업	3,676	9,486	158
특별회계	소 계	133,869	128,534	△4.0
	일 반 항 건 설	13,257	10,398	△21.6
	울 립 (사 동) 항	2,783	13,812	396.3
	포항영일만신항	18,706	16,217	△13.3
	포항영일만신항(1단계)	3,200	1,404	△56.1
	연 안 정 비	17,237	31,620	83.4
	항만시설유지보수	18,190	4,708	△74.1
	재해안전항만 구축	3,628	1,397	△61.5
	국 가 어 항	52,038	43,409	△16.7
	항로표지시설	1,337	1,490	11.4
	항만운영 및 관리 등	3,493	4,079	16.8

## □ 일반현황

- 관할구역 : 경상북도 · 대구광역시(해안선 579km)
- 항만현황 : 무역항(1개), 국가관리연안항(2개), 국가어항(14개)



## □ 무역항 현황

- 항내 수면적 : 103km<sup>2</sup> ○ 해안선 길이 : 30km ○ 간만의 차 : 30cm
- 수심 : 구항 (3.5~7.5m), 신항 (3.5~19.5m), 영일만항 (2.5~12m)
- 3개 항(신항, 구항, 영일만항)으로 구성
  - 신항 : 일반부두(8개 부두, 38선석)
  - 구항 : 여객부두(3선석), 화물부두(1선석), 탐사선부두(1선석), 송도부두(5선석)
  - 영일만항 : '컨'부두(4선석), 역무선부두(1선석), 일반부두(2선석), 국제여객부두(1선석)
- 동시접안능력 56척, 하역능력 : 100,010천톤/년
- \* 무역항 개항일 : 1962. 6.12.

○ 무역항 항세도



□ 국가관리 연안항 현황

구 분	후포항	울릉항
항내 수면적	874천m <sup>2</sup>	2,155천m <sup>2</sup>
간만의 차	10.4cm	13.4cm
수심	3.5~7m	3~6m
주요취급선박 및 화물	여객선 및 수산물	여객선 및 수산물

○ 후포항



○ 울릉항



□ 국가어항 현황 : 총 14개

- 포항시(2개) : 호미곶항, 양포항
- 경주시(2개) : 감포항, 읍천항
- 영덕군(3개) : 구계항, 축산항, 대진항
- 울진군(4개) : 구산항, 사동항, 오산항, 죽변항
- 울릉군(3개) : 저동항, 남양항, 현포항



## II. 2024년 주요업무 추진성과

1

### 성 과

#### □ 국제여객터미널 효율적 활용으로 연안여객선 서비스 증진

- 포항-울릉 항로 운항 대형여객선\*의 연안여객터미널로 활용 추진

\* 울릉크루즈(주), 뉴씨다오피호(11,515톤, 정원 1,170명) '25년 1월 입주 예정

#### □ 취약분야별 맞춤형 해사안전정책 추진으로 해양사고 예방

- 해사안전시행계획, 계절별 안전대책 수립·시행 및 간담회 개최(4회)
- 해양종사자 맞춤형교육 실시(470명) 및 해양안전문화 홍보(캠페인 3회)
- 울릉도 해상공사선박 특별안전점검 및 승선원 교육 실시(30척, 56명)
- 방사능 오염수 유입 차단 조치 및 선박연료유 기준 집중 단속

\* 선박평형수 승선조사 18척선박연료유 황함유량 준수여부 단속 78척

#### □ 포항항 항만 기반시설 구축을 통한 항만 경쟁력 및 서비스 향상

- 포항영일만항 남방파제(2단계) 축조공사 설계·시공 일괄입찰사업 추진

\* 방파제 1.3km 축조 / 3,645억원/ '24. 12. ~ '28. 12.

\*\* ('24.2.) 기재부 총사업비 협의완료→ ('24.4.) 사업발주 → ('24.5.) 공고 → ('24.7.~12.) 기본설계

- 울릉 항내 정온도 개선과 주민 및 관광객 안전 확보를 위한  
①울릉(도동)항 방파제 연장공사 추진

\* 남방파제 연장 80m / 454억원/ '24. 8. ~ '28. 1.

- 지진 등 재난에 안전한 항만 조성을 위한 ②구항 동빈물양장 보강 준공

\* 내진성능 보강 등 물양장 개축 1,826m / 452억원 / '20. 7. ~ '24. 8.

- 기존 소형선부두의 국가어업지도선 전용부두 전환으로 소형선부두 적기  
이전, 어민 편의를 위한 ③영일만항 소형선부두 축조 공사 실시설계 추진

\* 소형선부두 180m / 74억원 / '25. ~ '28.



## □ 어촌지역 활성화를 위한 국가어항 개발사업 적극 추진

- 어항 정비 및 부가가치 창출을 위한 다기능어항 관광개발 사업 추진  
\* (정비) 호미곶항(77억원) / (특화) 저동항(82억원) / (재해예방) 감포항(89억원), 현포항(59억원)
- 오산, 대진항 정비 및 남양항 태풍피해 복구 최종 준공  
\* (정비) 대진항(32억원), 오산항(21억원) / (재해예방) 남양항(77억원)

## □ 포항항 배후단지 경쟁력 제고를 위한 우수기업 유치

- 포항시 북구 흥해읍 용한리 913번지 외 1개 구역/69,567m<sup>2</sup>  
\* (업체명/물동량/투자비) 포항영일만항물류센터 외 1개 기업/53천TEU/480억원

## □ 친환경 항만 조성 노력 추진

- 미세먼지 저감을 위해 트랜스퍼크레인(TC)에 배출가스 저감장치(DPF) 부착  
\* 총 176백만원 지원(1대 전환 지원 단가 97.7백만원 × 0.9(국고보조율) × 2대)
- 포항신항 5부두(#53,54선석) 육상전원 공급시설(AMP) 이용 활성화

## □ 항행위해요소 해소를 위한 항로표지시설 확충 및 개량

- 음향경보장치(2기)를 인근 송도수중방파제B·D호등표로 이설하고, 양 끝단 등표(2기)에 신규 음향경보장치 설치('24.5.17)
- 선박의 안전항행 여건 조성을 위해 두호항남('24.6.21)·신창2리항('24.7.4)북방파제 끝단에 등대 설치
- 노후 및 파손된 항로표지 및 등대박물관 시설에 대한 보수·보강을 통해 항로표지 안정적인 기능유지 및 안전한 작업환경 조성

## □ 효율적인 공유수면 관리 및 무단 점·사용 행위 근절

- 공유수면 점용·사용 허가·승인(56건) 및 관리실태 정기 점검(2회)

## □ 해양환경 피해예방 및 해양생태계 보전관리

- 친환경적 연안관리 유도를 위한 해역이용협의(회신 170건)
- 중점사업의 해역이용협의 사후관리 조사 실시(5개소)
- 포항구항 해양오염퇴적물 정화·복원사업 추진(1년차도, 24,922m<sup>3</sup>)
- 동빈내항 해양오염퇴적물 정화사업 사후모니터링 실시(5차년도)

□ **관계기관 협의 지연, 민원발생 등으로 인한 사업 추진 지연**

- 소형선부두 매립 중 어민들 기존 소형선부두의 제빙시설·유류 공급 이용 차질에 따른 매립 계획 조정으로 공정 지연

\* 공정지연으로 집행 부진에 따른 일부 예산을 타사업으로 재배정(20억원)

□ **지역산업단지와 배후단지 간 연계부족 등으로 '컨' 물동량 정체**

- 영일만산단기업의 배후항만지원 미흡으로 주요화물(2차전지 원료, 완제품) 타 항만(부산, 평택항) 이용 지속

### Ⅲ. 2025년 업무추진 방향

<b>비 전</b>	<b>깨끗한 바다, 안전한 항만, 활기찬 포항항</b>
<b>목 표</b>	<b>수요자 중심의 안전하고 경쟁력 있는 포항항 구현</b>

추진방향	추진과제
① 항만시설 개선을 통한 항만경쟁력 제고	① 항내정온도 확보를 통한 항만운영 여건 개선 ② 부두 안전성 확보 및 항만서비스 증진 ③ 항만 경계 강화 및 이용성 효율 증대
② 항만생산성 향상 및 우수기업 유치로 항만 활성화 유도	① 노후 부두 시설 개선 및 신규창고 건설로 항만생산성 향상 ② 항만시설 개선 및 애로사항 해결로 항만이용자 만족도 제고 ③ 항만배후단지 내 우수기업 유치로 경쟁력 제고
③ 국가어항 개발을 통한 어항 안전 및 이용성 제고	① 상반기 신속 발주를 통한 재정 집행율 제고 ② 어업인 편의제공 및 소득 증진을 위한 국가어항 정비 ③ 어업활동 안전예방을 위한 어항시설 확충
④ 해양사고 예방으로 안전한 바다 실현	① 적극적인 해사안전정책 추진을 통한 해상교통환경 개선 ② 선박 안전운항을 위한 항로표지 기능 강화 ③ 실질적 안전사고 예방활동 및 안전문화 확산
⑤ 깨끗한 해양환경 조성 및 해양문화 활성화	① 깨끗한 바다환경을 조성하여 이용자에게 제공 ② 해양환경 피해예방 및 해양생태계 보전관리 ③ 항로표지시설을 활용한 해양문화 활성화
⑥ 사람과 현장 중심의 맞춤형 행정서비스 구현	① 연안여객선 서비스 증진 및 여객터미널 운영 효율화 ② 대국민 선원행정 서비스 신뢰도 제고 ③ 내실있는 어업경영체 등록 정보관리

## IV. 2025년 주요업무 추진계획

1

### 항만시설 개선을 통한 항만 경쟁력 제고

#### <추진목표>

- ◆ 항내정온도 확보를 통한 항만운영 여건 개선
- ◆ 항만시설 개선을 통한 부두 안전성 확보 및 항만서비스 증진
- ◆ 항만 경계 강화 및 이용성 효율 증대

#### □ 항내 정온도 확보를 통한 항만 운영여건 개선

- 안전한 항만 이용을 위하여 항내 정온도 확보를 위한 영일만항 남방파제(2단계) 축조공사 본격 추진

\* (추진 계획) 실시설계 실시('25.1 ~ 4) → 실시설계 심의('25.5) → 본공사 착수('25.6)

#### □ 항만시설 개선을 통한 부두 안전성 확보 및 항만 서비스 증진

- 기존 소형선부두를 국가어업지도선 전용부두로 전환 예정으로 소형선부두 적기 이전을 위한 영일만항 소형선부두 축조 공사 착수

\* (추진 계획) 기본 및 실시설계('24.6 ~ '25.5) → 사업 발주('25.5) → 공사 착공('25.8)

- 국적크루즈선 등 기항 유치 등 국제여객 입항 증가에 따라 여객 이용 편의 증진을 위한 영일만항 국제여객터미널 내부공사 추진

\* 내부 시설(에스컬레이터, 마감 공사 등) 1식 / 101억원('25년 23억원) / '25. ~ '26.

#### □ 항만 경계 강화 및 이용성 효율 증대

- 해양 주권 수호·연안 안전관리를 위하여 해경정의 신속하고 원활한 출동을 위한 영일만항 해경부두 축조 전체 준공('25.7)

\* 안벽 640m / 428억원 / '21. 8. ~ '25. 7.

## &lt; 추진목표 &gt;

- ◆ 노후 부두 시설 개선 및 신규창고 건설로 항만생산성 향상
- ◆ 항만시설 개선 및 애로사항 해결로 항만이용자 만족도 제고
- ◆ 항만배후단지 내 우수기업 유치로 경쟁력 제고

## □ 노후 부두 시설 개선 및 신규창고 건설로 항만생산성 향상

- 포항신항 5부두(#51, 52선석) 재개축 추진
  - 재개축사업 타당성 검토용역을 실시하여 민간주도\*의 부두 재개축 추진
  - \* (주)포스코 / 접안시설(2만DWT 1선석, 1만DWT 1선석) 개축 등 / 820억원
- 부두운영사의 신규창고 건설사업계획\* 지원
  - \* 포항영일만항운영(주) / 창고 1동(6,484㎡) / 약97억원(귀속)

## □ 항만시설 개선 및 애로사항 해결로 항만이용자 만족도 제고

- 포항항 항만시설의 노후·불량상태 등을 수시로 모니터링하여 신속한 유지보수, 안전한 항만관리로 부두운영 효율성 및 안전성 증대
  - \* 영일만항 일반부두 조명전력시설, 안전시설 설치 및 누수관로 보수공사(예산 588백만원)
- TOC 부두 현장점검(반기별)을 통한 운영 미비점 개선
  - \* 포항신항 1, 4, 5부두 등 (주)포스코 외 4개 TOC사

## □ 항만배후단지 내 우수기업 유치로 경쟁력 제고

- 항만배후단지 통제시설 등 기반시설 조기구축과 입주희망업체의 내실있는 평가로 우수기업 선정 및 입주계약 체결
  - \* 통제시설 CCTV등 기반시설 공사 발주(40,321㎡/ 270백만원)
- 「포항항 1종 항만배후단지 관리규정」 일부개정으로 규제혁신
  - 입주가능한 입주기업 지원업종 확대\* 및 공급 유보지 지정 기준을 신설하고, 지역산업단지(2차전지)와 연계한 평가기준(가점항목) 개정
  - \* 주차장 운영업종 외 체인화 편의점 등 16개 업종 추가

## &lt;추진목표&gt;

- ◆ 상반기 신속 발주를 통한 재정 집행율 제고
- ◆ 어업인 편의제공 및 소득 증진을 위한 국가어항 정비
- ◆ 어업활동 안전예방을 위한 어항시설 확충

## □ 상반기 신속 발주를 통한 재정 집행율 제고

- (재정 집행) 전체 사업 29건(계속 19건, 신규 10건)중 29건 1/4분기 발주

\* (집행목표) 2025년도 상반기 재정집행 목표 : 60%(434억원 중 260억원)

## □ 어업인 편의제공 및 소득 증진을 위한 국가어항 정비 (공사)

- (건설사업) 어촌 지역관광 및 해양레저와 연계한 어항정비를 통하여 어항 이용자의 재해를 예방하고 지역경제와 함께하는 어항사업 추진(7개소, 400억원)

\* 울진권역 20억원(죽변·오산·사동·구산), 포항권역 92억원(호미곶항), 경주권역 167억원(감포항), 울릉권역 121억원(현포항 53, 저동항 85)

## □ 어업활동 안전예방을 위한 어항시설 확충 (설계)

- (개발계획) 기상악화시 월파로 인한 어선 및 인근 주택 피해 발생 예방 등을 위해 입지적 특성을 고려한 어항시설 정비 실시설계 추진

\* (양포·저동항) 방파제 220m, 휴식부두 부잔교 1식, 소형선부두 1식 등 / 설계비 15억원

\*\* (감포항) 잠제 200m 2기, 돌제 160m 등 / 설계비 19억원

\*\*\* (죽산항) 방파제 연장 70m, 휴식부두 70m 등 / 설계비 19억원

## &lt;추진목표&gt;

- ◆ 적극적인 해사안전정책 추진을 통한 해상교통환경 개선
- ◆ 선박 안전운항을 위한 항로표지 기능 강화
- ◆ 선제적 안전사고 예방활동 및 안전문화 확산

## □ 적극적인 해사안전정책 추진을 통한 해상교통환경 개선

- 선박 및 오염사고 저감을 위한 취약선박 및 新환경규제 관련 점검 강화
  - 안전취약 외국적선 중점점검 및 국적선 안전관리 강화
  - \* '24년 결함건수는 235건이며, 상반기(화재설비, 40건) 및 하반기(항해안전, 22건)으로 지정하되, 9~11월은 아태지역 집중점검(선박평형수)을 우선적으로 실시
  - 선박평형수에 의한 원전 오염수 유입 차단\* 및 황함유량 기준 준수 점검\*\*
  - \* 이동형장비(우리청 1대 보유) 적극활용 및 필요 시 정밀분석 의뢰(해양환경공단)
- 실효성 있는 해사안전 지도·감독 시행
  - 내항 여객·화물 선사 및 선박 지도·감독(19개사, 105척)
  - 내항여객선 특별점검(연 5회) 및 운항관리자 지도·감독(분기1회)
  - 카페리화물선, 기타선 등 사고 취약선박 집중 지도·감독
  - \* (카페리화물선) 2척 / (기타선박) 예인선 34척, 통선 20척, 작업선 9척, 급수선 4척 등
- 바다네비게이션 서비스(e-Nav)의 안정적인 제공 및 이용 활성화
  - 통신품질 모니터링, 신속한 상황 전파, 주기적 설비점검 실시
  - 단말기 보급·홍보 등을 통한 서비스 이용자 확대 도모
  - \* 포스터 배부, 전광판 홍보 및 SNS 게시 등 온라인 홍보 병행

## □ 선박 안전운항을 위한 항로표지 기능 강화

- 송도수중방파제 구간 선박 좌초사고 예방을 위해 항로표지 설치 (고정형 등부표 6기)
- 야간 입·출항 선박의 안전운항을 위한 항로표지(방파제 등대 3기) 신설
  - \* (사업위치/소요예산) 오도2리항 등 3개소 방파제등대 / 300백만원
- 노후 유·무인표지 시설물에 대한 보수·보강 시행

## □ 실질적 안전사고 예방활동 및 안전문화 확산

- 해양사고 예방 간담회(연4회) 및 위해요소 개선회의(연2회) 개최
- 캠페인(연3회), 해양안전정보 제공(매월), 구명설비 시연 등 종사자 교육(연4회)

## &lt;추진목표&gt;

- ◆ 깨끗한 바다환경을 조성하여 이용자에게 제공
- ◆ 해양환경 피해예방 및 해양생태계 보전관리
- ◆ 항로표지 시설을 활용한 해양문화 활성화

## □ 깨끗한 바다환경을 조성하여 이용자에게 제공

- 무역항·연안항 내 해상 부유쓰레기 및 태풍 등 자연재해로 인한 해양쓰레기 수거 처리, 자체 연안 정화 활동(수시)
- 포항구항 해양오염 퇴적물 정화·복원사업 추진(2년차, 80억원)
  - \* 정화복원 범위: 76,190m<sup>2</sup>, 수거물량(예상): 약 76,190m<sup>3</sup>

## □ 해양환경 피해예방 및 해양생태계 보전관리

- 해양환경영향 사전평가를 위한 해역이용 협의 강화
  - \* 전문가의 의견 참고 의견제시, 사업설명회·공청회 등을 통해 해역이용자 간 상호 의견 교환
- 폐기물 해양배출 사업장 정기 지도·점검 실시
  - \* 폐기물 위탁업체 46개소 대상 / 월 1회 KIOST 합동점검
- 해양보호구역 관리사업(지자체)에 대한 체계적인 관리 및 지원
  - 사업추진현황 및 현장점검(연2회), 사업평가 결과에 따른 인센티브 제공
  - \* (예산지원) 울릉도 2백만원, 포항 호미곶 49백만원, 울진 나곡리 16백만원

## □ 항로표지 시설을 활용한 해양문화 활성화

- 포항 영일대해수욕장 해변 거리에 설치된 다양한 영조물과 조화를 이룰 수 있는 등대 모형 조형물 등 설치\*
  - \* 포항 영일대해수욕장 조형물 설치공사 / 설치 위치·규모·종류 등 세부사항은 포항시와 협의 후 추진 예정



## &lt;추진목표&gt;

- ◆ 연안여객선 서비스 증진 및 여객터미널 관리운영 효율화
- ◆ 대국민 선원행정 서비스 신뢰도 제고
- ◆ 내실있는 어업경영체 등록 정보관리

## □ 연안여객선 서비스 증진 및 여객터미널 관리운영 효율화

- 민·관 소통을 통한 연안여객서비스 증진
  - 포항/울릉 항로 일일 해상교통권 확보로 울릉주민 불편사항 해소
  - 여객선사 간담회를 정기적으로 실시하여 여객서비스 향상방안 논의
- 여객터미널 관리운영 효율화 및 환경개선 지속 추진
  - 국제여객터미널 일부 준공에 따른 운영 개시(연안여객터미널로 임시운영)
  - 울릉(사동)항 주차시설 정비로 효율적 시설관리 및 여객편의 도모
  - \* 연내 추진하고자 사용자 의견수렴 중이며 운영방안 수립 후 우리청과 협의 후 추진 (해양수산과)

## □ 대국민 선원행정 서비스 신뢰도 제고

- 승·하선 공인 등 온라인 민원 처리 확대로 원거리 민원 편의 제공
- PORT-MIS 유관기관 자료 연계를 통한 민원업무 구비서류 간소화
  - 해기사 시험(한국해양수산연수원), 선원승선사실확인서(해양경찰) 등
- 선원 근로조건 향상을 위한 근로감독 강화
  - 임금체불 예방 특별점검(연 2회), 외국인선원 근로실태조사(연2회)
  - 진정·신고사건의 신속한 처리 및 적극적인 중재로 선원고충 해결

## □ 내실있는 어업경영체 등록 정보관리

- 어업경영체 대상 현장조사 강화 및 등록정보 변경시 신속반영
  - \* 2025년도 상시조사 대상(1,164어가)
- 보조금 지원사업 관련 어업정보 변경사항 미반영 등으로 어민이 불이익을 받지 않도록 상시 관리
- 어가 방문시 해양수산관련 사업 홍보를 통해 어경제 등록 필요성 설명

## V. 주요 통계자료

---

1. 여객선 관련 현황 .....	17
2. 선박 입출항 및 화물처리 실적 .....	19
3. 부두운영회사(TOC) 현황 .....	21
4. 항로표지 현황 .....	22
5. 25년도 항만건설사업 현황 .....	23
6. 25년도 어항건설사업 현황 .....	27

## 참고1

## 여객선 관련 현황

### □ 여객선

선명 구분	엘도라도 익스프레스호	뉴씨다오펠호	울릉썬플라워 크루즈호	씨플라워호	썬라이즈호 (부정기)	씨스타11호 (부정기)
선사명	(주)대저페리	울릉크루즈(주)	(주)에이치해운	(주)대아고속해운	(주)대저해운	씨스포빌(주)
항로	포항/울릉	포항/울릉	후포/울릉	울릉/독도	울릉/독도	울릉/독도
소요 시간	2시간50분	6시간30분	4시간30분	3시간30분	3시간30분	4시간
취항일	'23. 7. 8.	'21. 9. 16.	'16. 4. 22.	'22. 9. 29.	'16. 9. 8.	'22. 3. 25.
총톤수 (G/T)	3,158	11,515	9,697	388	388	420
항해 속력	45노트	18.5노트	21노트	38노트	38노트	35노트
여객 정원	970명	1,200명	628명	443명	442명	449명
화물	25톤	467톤 (차량 167대)	1,195톤 (차량 271대)	-	-	-

### □ 여객수송 실적

(단위 : 명)

항로 년도	2020	2021	2022	2023	2024
합 계	692,952	331,598	998,175	962,327	973,823
포항/울릉	428,016	218,959	574,521	546,889	555,212
후포/울릉	114,146	67,584	154,274	189,631	179,615
울릉/독도	150,790	45,055	269,380	225,807	238,996

□ 여객선터미널

터미널 구 분	포항항 (국가)	울릉(사동)항 (국가)	울릉(도동)항 (울릉군)	울릉(저동)항 (울릉군)	후포항 (울진군)
건립일	'02. 12. 27.	'11. 12. 20.	'13. 11. 14.	'11. 1. 13.	'12. 4. 23.
구 조	철근콘크리트조 슬라브 2층	철근콘크리트조 슬라브 2층	철근콘크리트조 슬라브 3층	철골조 지상 2층	철근콘크리트조 지상 2층
사업비	4,990백만원	5,020백만원	14,000백만원	921백만원	-
부지면적(m <sup>2</sup> )	27,173	7,000	6,233	463.32	3,000
건축면적(m <sup>2</sup> ) (연면적)	2,075 (2,916.06)	1,388 (1,497.8)	1,396 (1,496.24)	231.66 (463.32)	909.38 (1,163.72)
시설(m <sup>2</sup> )	1층 : 1,707.78 (대합실, 사무실) 2층 : 1,208.28 (사무실, 회의실)	1층 : 1,017.83 (대합실, 매표소) 2층 : 479.97 (사무실 등)	1층 : 206.73 (주차장, 사무실 등) 2층 : 913.95 (매표소, 대합실 등) 3층 : 375.56 (운항관리실 등)	1층 : 231.66 (매표소, 사무실) 2층 : 231.66 (운항관리실)	1층 : 672.7 (매표소, 사무실) 2층 : 491.02 (전시장)
수용인원	1,000명	610명	1,000명	200명	
주차능력	243대	26대	50대	3대	8대

## 참고2

## 선박 입출항 및 화물처리 실적

### □ 선박입출항

(단위: 척, 천톤)

선박별			구분	2023년	2024년	전년대비(%)
일반화물선	계	척		10,977	9,912	90.3
		천톤		108,930	95,401	87.6
	외항선	척		5,021	4,477	89.2
		천톤		94,678	82,830	87.5
	내항선	척		5,956	5,435	91.3
		천톤		14,252	12,572	88.2
컨테이너선	계	척		328	304	92.7
		천톤		4,388	4,024	91.7
	외항선	척		328	304	92.7
		천톤		4,388	4,024	91.7
	내항선	척		-	-	-
		천톤		-	-	-

### □ 화물수송

(단위: 천톤, TEU)

화물별			구분	2023년	2024년	전년대비(%)
일반화물	합 계			50,188	48,344	96.3
	외항	계		43,301	42,192	97.4
		수 입		37,431	35,993	96.2
		수 출		5,870	6,199	105.6
	연 안			6,887	6,152	89.3
컨테이너	합 계			61,710	60,813	98.5
	외항	계		61,710	60,813	98.5
		수 입		28,770	30,663	106.6
		수 출		32,940	30,150	91.5
	연 안			-	-	-

## □ 수출입화물 주요품목별 실적

(단위: 천톤)

구 분 화물별		2023년	2024년(추정)	전년대비 (%)
합 계		50,188	48,344	96.3
외 항 화 물	계	43,301	42,192	97.4
	수 입	37,431	35,993	96.2
	철광석	19,057	19,143	100.5
	철재류	2,183	2,094	95.9
	유연탄	12,101	11,195	92.5
	무연탄	365	342	93.7
	광 석	2,178	1,755	80.6
	고 철	877	594	67.7
	기 타	669	870	129.9
	수 출	5,870	6,199	105.6
	철재류	5,599	5,861	104.7
	자동차 및 부품	11	-	-
	광 석	206	232	112.6
	기 타	55	106	196.3
연 안 화 물	계	6,887	6,152	89.3
	철재류	2,521	2,027	80.4
	광 석	2,447	2,488	101.7
	시멘트	1,508	1,221	81.0
	유 류	260	268	103.1
	모 래	66	55	83.3
	기 타	86	93	109.4

### ※ 주종 화물

- 전체 화물 : 철광석(39%), 철재류(20%), 석탄(24%)
- 수입 화물 : 철광석(53%), 철재류(6%), 석탄(32%)
- 수출 화물 : 철재류(95%), 광석(4%), 기타(2%)
- 연안 화물 : 철재류(33%), 광석(40%), 시멘트(20%)

### 참고3

### 부두운영회사(TOC) 현황

운영사	부두명	임대기간	임대면적 (㎡)	임대료 (천원)	참여회사
합 계	24개 선석		542,724	3,573,922	
(주)포스코	포항신항 1, 4, 5부두 8개 선석 (5천 ~ 25만톤급)	'24. 6. 1. ~ '29. 5. 31. (5년간)	154,358	996,113	(주)포스코 (100%)
동국제강(주)	포항신항 2부두 1개 선석 (1만톤급)	'21. 12. 15. ~ '26. 12. 14. (5년간)	18,445	143,641	동국제강 (100%)
포항항7부두 운영(주)	포항신항 7부두 7개 선석 (5천 ~ 3만톤급)	'22. 6. 1. ~ '27. 5. 31. (5년간)	139,541	923,268	한진(28%) 동방(29%) 삼일(27%) 세방(16%)
포항항8부두 운영(주)	포항신항 8부두 6개 선석 (5천 ~ 3만톤급)	'22. 6. 1. ~ '27. 5. 31. (5년간)	104,380	779,163	에스피네이처 (47%) CJ대한통운 (45%) 삼일(8%)
포항영일만항 운영(주)	영일만항 일반부두 2개 선석 (2만톤급)	'22. 4. 17. ~ '27. 4. 16. (5년간)	126,000	731,737	동방(100%)

## 참고4

## 항로표지 현황

(2023.11월말 기준)

종 류		현 황	포항청 관내 (전국 대비 6.4%)		
			계	국 유	사 설
계			371	238	133
광파 표지	소 계		313	198	115
	유인등대		4	4	-
	무인등대		12	12	-
	방파제등대		144	130	14
	등 표		30	26	4
	도.조사.지향(등)		10	8	2
	등 주		4	-	4
	등부표		103	17	86
	교량.통항신호.해양구조물등		6	1	5
형상 표지	소 계		18	0	18
	입 표		-	-	-
	부 표		14	-	14
	교량.통항신호표		4	-	4
음파 표지	소 계		6	6	-
	Air Sir		1	1	-
	전기혼		5	5	-
전파 표지	소 계		34	34	-
	Racon		6	6	-
	해양기상신호		2	2	-
	AtoN AIS		26	26	-

※ 항행원조용 항로표지 1기당 거리

구 분	해안선길이(해리)	항행원조용(기)	1기당거리(해리)
전 국	8,239	3,018	2.72
포 항	290	235	1.23



## 참고5

## '25년도 항만건설사업 현황

구분	사업명	사업내용	사업비 (억원)	비고
합계	62건		872.72	
<b>1. 포항영일만항</b>	<b>7건</b>		<b>162.17</b>	
가. 민간자본보조	민자사업 정부지급금	정부지급금 1식	70.20	
나. 시설비	3건		88.58	
	해경부두 축조	해경부두 축조 1식	73.47	
	소형선부두 축조	소형선부두 축조 1식	12.15	
	영일만항 사후환경	사후환경영향조사 1식	2.96	
다. 감리비	2건		3.34	
	해경부두 축조 감리	건설사업관리 1식	3.04	
	소형선부두 축조 감리	건설사업관리 1식	0.30	
라. 부대비	시설부대비		0.05	
<b>2. 포항영일만항 (1단계)</b>	<b>2건</b>		<b>91.80</b>	
가. 보상비	남방파제 2단계 축조 설계보상	보상 1식	0.54	
나. 시설비	남방파제 2단계 축조	남방파제 축조 1식	80.26	
다. 감리비	남방파제 2단계 축조 감리	건설사업관리 1식	10.00	
라. 부대비	시설부대비		1.00	
<b>3. 일반항</b>	<b>6건</b>		<b>103.38</b>	
가. 시설비	3건		92.36	
	후포항 정비(생활형SOC)	소형선부두 1식	29.78	
	후포항 1단계 사후환경(운영시)	사후환경영향조사 1식	3.70	
	신항 7,8부두 임항창고	임항창고 건설 1식	58.88	
나. 감리비	2건		10.7	
	후포항 정비(생활형SOC) 감리	건설사업관리 1식	10.00	
	신항 7,8부두 임항창고 감리	건설사업관리 1식	0.70	
다. 부대비	시설부대비		0.32	
<b>4. 울릉(사동)항</b>	<b>4건</b>		<b>138.12</b>	
가. 시설비	3건		124.54	
	울릉(도동)항 방파제 연장	방파제 연장 1식	118.00	
	울릉(도동)항 방파제 연장 해양환경	해양환경영향조사 1식	4.00	
	울릉(사동)항 2단계 개발 사후환경	사후환경영향조사 1식	2.54	
나. 감리비	1건		13.3	
	울릉(도동)항 방파제 연장 감리	건설사업관리 1식	13.3	
마. 부대비	시설부대비		0.28	

구분	사업명	사업내용	사업비 (억원)	비고
<b>5. 재해안전항만구축</b>	<b>2건</b>		<b>13.97</b>	
가. 시설비	2건		13.97	
	울릉(도동)항 북방파호안 보강 포항신항 스웰 개선대책 사후환경(운영시)	북방파호안보강 1식 사후환경영향조사 1식	10.00 3.97	
<b>6. 유지보수(비총액)</b>	<b>11건</b>		<b>41.16</b>	
가. 시설비	4건		16.83	
	영일만항 일반부두 수림대 설치 신항 정문 캐노피 방수 및 도장 포항항 배후단지 통제시설(CCTV등) 설치 울릉(사동)항 정비사업	수림대 설치 1식 방수 및 도장 1식 통제시설 설치 1식 배후부지 정비 1식	12.39 1.04 2.40 1.00	
나. 감리비	1건		0.05	
	포항항 배후단지 통제시설(CCTV등) 설치 감리	건설사업관리 1식	0.05	
다. 설계비	4건		16.40	
	포항청 정밀안전점검 및 정밀안전진단용역 신항 정문 캐노피 방수 및 도장 포항항 배후단지 통제시설(CCTV 등) 설치공사 울릉(사동)항 정비사업	정밀점검 및 진단 1식 실시설계 1식 실시설계 1식 실시설계 1식	12.00 0.09 0.24 4.07	
라. 부대비	시설부대비	부대비 1식	0.11	
마. 기 타	상용임금, 전기요금 등	기타 1식	7.77	
<b>7. 유지보수(총액)</b>	<b>12건</b>		<b>5.92</b>	
가. 시설비	8건		5.62	
	포항항 여객터미널 유지보수 포항항 항만운영건물 유지보수 포항항 자유무역지역 항만배후단지 유지보수 국가관리 연안항(후포, 울릉항) 안전시설물 유지보수 포항항 안전시설 유지보수 포항항 항내 폐기물처리 국가관리 연안항(후포, 울릉항) 내 폐기물처리	유지보수 1식 유지보수 1식 유지보수 1식 유지보수 1식 유지보수 1식 유지보수 1식 폐기물처리 1식 폐기물처리 1식	1.42 1.00 0.30 0.40 1.00 0.40 0.10	

구분	사업명	사업내용	사업비 (억원)	비고
	영일만항 조명전력시설 보수	보수보강 1식	1.00	
나. 감리비	1건		0.04	
	영일만항 조명전력시설 보수 감리	건설사업관리 1식	0.04	
다. 설계비	2건		0.23	
	포항항 항만운영건물 유지보수	실시설계 1식	0.08	
	영일만항 조명전력시설 보수 설계	실시설계 1식	0.15	
라. 부대비	시설부대비	부대비 1식	0.03	
<b>7. 연안정비</b>	<b>18건</b>		<b>316.20</b>	
가. 시설비	8건		244.14	
	울진 봉평2지구 연안정비	이안제 340m 등	14.59	
	울진 금음지구 연안정비	돌제 100m 등	79.87	
	포항 영일대 연안정비	수중방파제 350m	53.90	
	울릉 태하1리 연안정비	이안제 180m	80.16	
	울진 금음지구 연안정비 해양환경	해양환경영향조사 1식	4.70	
	울진 봉평2지구 연안정비 해양환경	해양환경영향조사 1식	3.81	
	포항 영일대 연안정비 해양환경	해양환경영향조사 1식	2.67	
	울릉 태하1리 연안정비 해양환경	해양환경영향조사 1식	4.44	
나. 감리비	4건		52.60	
	울진 봉평2지구 연안정비 감리	건설사업관리 1식	12.30	
	울진 금음지구 연안정비 감리	건설사업관리 1식	12.30	
	포항 영일대 연안정비 감리	건설사업관리 1식	14.00	
	울릉 태하1리 연안정비 감리	건설사업관리 1식	14.00	
다. 설계비	5건		18.95	
	포항 모포지구 연안정비 기본 및 실시설계 건설사업관리	실시설계 및 설계VE 1식	0.25	
	영덕 백석~고래불지구 연안정비 기본 및 실시설계 건설사업관리	실시설계 및 설계VE 1식	1.40	
	영덕 백석~고래불지구 연안정비 기본 및 실시설계	실시설계 1식	12.30	
	울릉 남양3리지구 연안정비 기본 및 실시설계 건설사업관리	실시설계 및 설계VE 1식	0.4	
	울릉 남양3리지구 연안정비 기본 및 실시설계	실시설계 1식	4.60	
마. 부대비	시설부대비		0.51	

## 참고6

## '25년도 어항건설사업 현황

(단위 : 백만원, %)

사업명	사업내용	'25년 예산			상반기 집행전망		비 고
		본예산	이월	현액	집행액	집행율	
축산항 정비사업	환경보전방안검토용역	100	-	100	100	100%	신규 기본조사
	기본 및 실시설계용역	400	-	400	400	100%	신규 설계
양포항 정비사업	환경영향평가용역	489	-	489	489	100%	
	설계VE용역	86	-	86	68	80%	신규 발주용역 (단기사업)
	기본 및 실시설계용역	307	-	307	307	100%	
저동항 정비사업	설계VE용역	50	-	50	40	80%	신규 발주용역 (단기사업)
	기본 및 실시설계용역	196	-	196	196	100%	
감포항 남측호안 보강사업	환경영향평가용역	303	270	573	573	100%	
	설계감리용역	57	-	57	57	100%	
	기본 및 실시설계용역	1,000	-	1,000	1,000	100%	
울진권역 국가어항 (죽변, 오산) 정비사업	(공사) (죽변항) 물양장 190m / (오산항) 물양장 145m	798	-	798	100	100%	신규공사
	건설사업관리	100	-	100	100	100%	
	사후환경영향조사(공사시)	100	-	100	100	100%	
	부대비	2	-	2	-	-	
울진권역 국가어항 (사동, 구산) 정비사업	(공사) (사동항) 물양장 60m / (구산항) 해안산책로 1식	798	-	798	100	12.5%	신규공사
	건설사업관리	100	-	100	100	100%	
	사후환경영향조사(공사시)	100	-	100	100	100%	
	부대비	2	-	2	-	-	
감포항 외곽시설 설치사업	(공사) 이안제 340m, 북방파 제 보강 105m 등	15,217	-	15,217	6,000	41%	-
	건설사업관리용역	742	-	742	742	100%	
	사후환경영향조사(공사시)	652	-	652	652	100%	
	부대비	36	-	36	24	66%	
현포항 방파제 보강사업	(공사) 방파제 보강 701m	5,460	-	5,460	3,276	60%	
	건설사업관리용역	728	-	728	728	100%	
	해양환경영향조사	240	-	240	240	100%	
	부대비	14	-	14	6	42%	

저동항 다기능어항 건설사업	(공사) 물양장 528m, 수산 물복합센터 1동 등	4,484	-	4,484	2,690	60%	
	건설사업관리용역	780	-	780	780	100%	
	사후환경영향조사(공사시)	216	-	216	216	100%	
	부대비	6	-	6	3	50%	
호미곶항 정비사업	(공사) 북방파제 350m, 도제 165m, 매립호안 194m	7,982	7	7,989	5,200	70%	
	건설사업관리용역	830	-	830	830	100%	
	사후환경영향조사(공사시)	320	-	320	320	100%	
	부대비	13	2	15	5	38%	
오산항 정비사업	사후환경영향조사(운영시)	374	-	374	374	100%	
죽산항 어항시설 정비사업	사후환경영향조사(운영시)	327	-	327	327	100%	
합 계		43,409	279	43,688	26,243	60.1%	