

---

# 2024년도 주요업무 추진계획

---

2024. 1.



해양수산부  
포항지방해양수산청

# ||| 목 차 |||

I . 일반현황 .....	1
II . 2023년 주요업무 추진성과 .....	6
III . 2024년도 업무추진 방향 .....	8
IV . 2024년도 주요업무 추진계획 .....	9
1. 항만시설 개선을 통한 항만경쟁력 제고 .....	9
2. 항만생산성 향상을 위한 항만운영 여건 개선 .....	10
3. 국가어항 개발을 통한 어항 안전 및 이용성 제고 .....	11
4. 해양사고 예방을 통한 안전한 바다 실현 .....	12
5. 깨끗한 해양환경 조성 및 해양문화 활성화 .....	13
6. 사람과 현장 중심의 맞춤형 행정서비스 구현 .....	14

## I. 일반현황

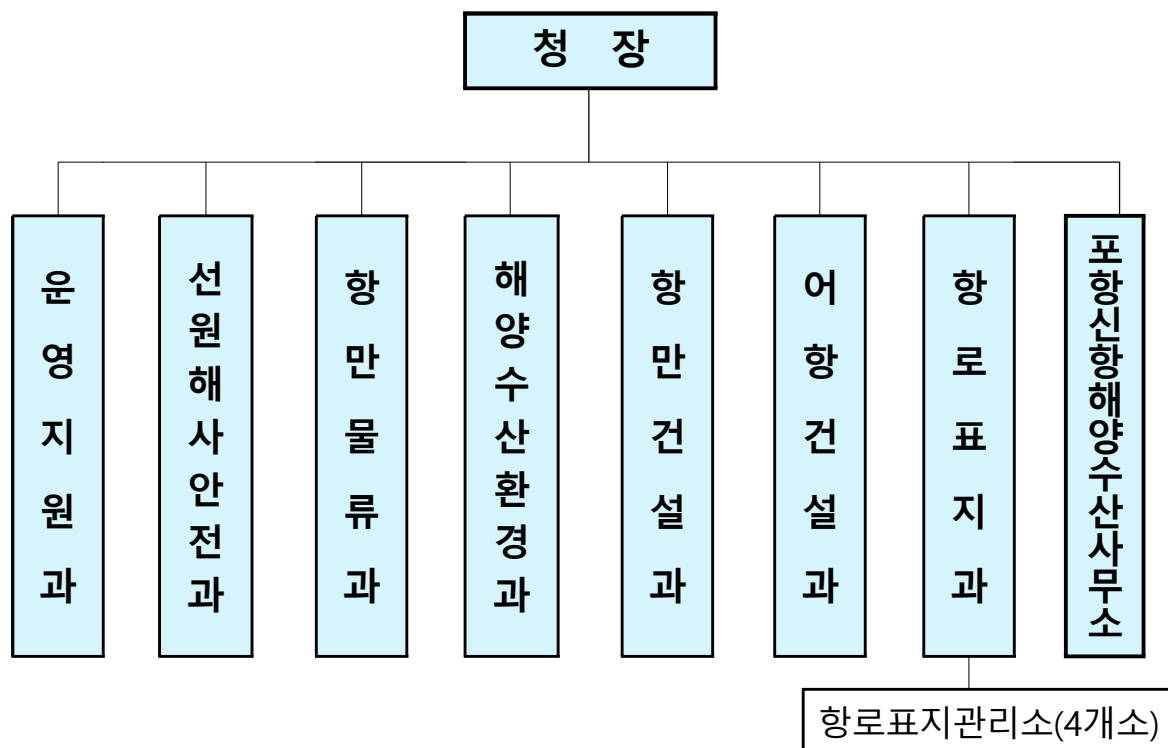
### 1

#### 연 혁

<input type="checkbox"/> 1945. 11.	미군정 교통부	포항부두국
<input type="checkbox"/> 1949. 2.	교통부	포항해사국
<input type="checkbox"/> 1976. 3.	항만청	포항지방항만관리청
<input type="checkbox"/> 1977. 12.	해운항만청	포항지방해운항만청
<input type="checkbox"/> 1996. 8.	해양수산부	포항지방해양수산청
<input type="checkbox"/> 2008. 3.	국토해양부	포항지방해양항만청
<input type="checkbox"/> 2013. 3.	해양수산부	포항지방해양항만청
<input type="checkbox"/> 2015. 1.	해양수산부	포항지방해양수산청

### 2

#### 조직



\* 7개과 1개 사무소 (정/현원 105명/ 99명, 청원경찰 98명 별도)

## 3

## 담 당 업 무

- ☐ 항만정책 수립 및 항만운영 관리
- ☐ 무역항, 국가관리연안항, 국가어항 건설 및 항만시설 유지·보수
- ☐ 해상운송 교통망 확충, 해기사 면허 발급 및 선원 권익 보호
- ☐ 해양환경보전 및 공유수면 관리·운영
- ☐ 해상안전사고 예방, 항로표지시설 설치 및 관리
- ☐ 청소년 해양교육, 어업경영체 등록 등 해양수산업 육성

## 4

## 예 산

(단위:백만원)

회계	사 업 구 분	'23년	'24년	전년대비(%)
총 계		195,672	135,965	-30.5
일반회계	소 계	14,853	16,445	10.7
	기 본 경 비	1,122	957	-14.7
	인 건 비	11,482	12,023	4.7
	기 타 사 업	2,250	3,465	54.0
특별회계	소 계	180,819	119,520	-33.9
	일 반 항 건 설	38,494	16,010	-58.4
	포항영일만신항 개발	30,420	18,871	-38.0
	항만시설유지보수	14,531	21,541	48.2
	재해안전항만 구축	25,697	513	-98.0
	연 안 정 비	13,055	15,514	18.8
	국 가 어 항	52,957	42,109	-20.5
	항 로 표 지 시 설	2,149	1,181	-45.0
	항만운영 및 관리 등	3,516	3,780	7.5

## □ 일반현황

- 관할구역 : 경상북도 · 대구광역시(해안선 579km)
- 항만현황 : 무역항(1개), 국가관리연안항(2개), 국가어항(14개)



## □ 무역항 현황

- 항내 수면적 : 103km<sup>2</sup> ○ 해안선 길이 : 30km ○ 간만의 차 : 30cm
- 수심 : 구항 (3.5~7.5m), 신항 (3.5~19.5m), 영일만항 (2.5~12m)
- 3개 항(신항, 구항, 영일만항)으로 구성
  - 신항 : 일반부두(8개 부두, 38선석)
  - 구항 : 여객부두(3선석), 화물부두(1선석), 탐사선부두(1선석), 송도부두(5선석)
  - 영일만항 : '컨'부두(4선석), 역무선부두(1선석), 일반부두(2선석), 국제여객부두(1선석)
- 동시접안능력 56척, 하역능력 : 100,010천톤/년
- \* 무역항 개항일 : 1962. 6.12.

○ 무역항 항세도



□ 국가관리 연안항 현황

구 분	후포항	울릉항
항내 수면적	874천m <sup>2</sup>	2,155천m <sup>2</sup>
간만의 차	10.4cm	13.4cm
수심	3.5~7m	3~6m
주요취급선박 및 화물	여객선 및 수산물	여객선 및 수산물

○ 후포항



○ 울릉항



□ 국가어항 현황 : 총 14개

- 포항시(2개) : 호미곶항, 양포항
- 경주시(2개) : 감포항, 읍천항
- 영덕군(3개) : 구계항, 축산항, 대진항
- 울진군(4개) : 구산항, 사동항, 오산항, 죽변항
- 울릉군(3개) : 저동항, 남양항, 현포항



## II. 2023년 주요업무 추진성과

### 1

### 성 과

#### □ 적극적인 민·관 소통을 통한 연안여객선 서비스 증진

- 포항-울릉 항로 신규여객선(울릉군 공모선) 신속 취항 추진('23.7)  
\* (주)대저페리, 엘도라도 익스프레스호(3,158톤, 여객정원 970명)

#### □ 취약분야별 맞춤형 해사안전정책 추진으로 해양사고 예방

- 해사안전시행계획 및 계절별 안전대책 수립·시행(연4회)
- 포항항 입항 안전취약 외국적선 및 국적선 안전관리 강화  
\* 외항선 132척 집중점검, 내항선 125척 및 내항선사 33개사 지도·감독
- 방사능 오염수 유입 차단 조치 및 선박연료유 기준 집중 단속  
\* 선박평형수 승선조사 14척, 선박연료유 황함유량 준수여부 단속 72척

#### □ 포항항 항만 기반시설 구축을 통한 항만 경쟁력 및 서비스 향상

- 국제여객 안전 및 편의증진을 위한 국제여객터미널 건설('23.11)  
\* 국제여객터미널 1식 / 192억원 / '21.12~'23.11
- 후포항 1단계 정비사업 준공('23.12)  
\* 해경부두 170m, 방파제 연장 150m, 파제제 150m / 499억원 / '17.12~'23.12
- 영일만항 항내 정온도 확보를 위한 “포항 영일만항 북방파제 및 어항방파제 보강 공사” 준공('23.12)  
\* 방파제 보강 3.61km / 2,244억원 / '17.11~'23.12

#### □ 어촌지역 활성화를 위한 국가어항 개발사업 적기 추진

- 어항 정비 및 부가가치 창출을 위한 다기능어항 관광개발 사업 추진  
\* 정비사업 : 대진항(43억원), 오산항(29억원), 호미곶항(98억원)  
\*\* 재해대비 : 감포항(54억원), 현포항(49억원), 남양항(59억원) / 특화어항 : 저동항(59억원)
- 감포항 태풍피해(배수로) 복구공사 준공('22.6 ~ '23.12)  
\* 3단계 (1단계-호안보강 / 2단계-배수로 신설('22.6. ~'23.12., 59억원) / 3단계-외곽시설 보강)

#### □ 항만이용 수출기업 지원을 위한 영일만항 부두 기능 재배치

- 역무선 부두 중 일부를 중량·장척화물(조선블럭) 반출용 부두로 활용  
\* 역무선 부두 축소(250m→160m) 후 소형선 부두(90m) 신규 배치



## □ 항만이용자 만족도 제고를 위한 유지보수 지원

- 포항항 조명전력시설 개선으로 원활한 야간 하역작업 지원  
\* 신항 1~2부두, 구항 송도부두 등 조명타워 13기(LED등 140개)
- 육상전원공급설비\* 이용 활성화 및 항만하역장비 친환경화\*\* 지속 추진  
\* 2선석(신항 53번, 54번), 수전설비선박 (9척) / PICT 하역장비(14대)

## □ 항행위해요소 해소를 위한 항로표지시설 확충 및 개량

- 항로표지 기능유지 및 상주직원 근무여건 개선을 위한 독도등대 리모델링 완료(1,055백만원/’23.5~11)
- 선박의 안전항행 여건 조성을 위해 강사2리항북방파제 끝단에 등대를 설치(86백만원/’23.6 준공)
- 항행정보 제공의 신뢰성 제고를 위해 포항영일만항분리항로등부표 정기(3년 주기) 인양 점검·교체(167백만원/’23.10 준공)

## □ 효율적인 공유수면 관리 및 무단 점·사용 행위 근절

- 공유수면 점용·사용 허가·승인(53건) 및 관리실태 정기점검(2회)

## □ 해양환경 피해예방 및 해양생태계 보전관리

- 친환경적 연안관리 유도를 위한 해역이용협의(회신 170건)
- 중점사업의 해역이용협의 사후관리 조사 실시(5개소)
- 포항구항 해양오염퇴적물 정화사업 실시설계
- 동빈내항 해양오염퇴적물 정화사업 사후모니터링 실시(4차년도)
- 폐기물 해양배출 사업장 지도 합동(본부, KIOST)점검(33개 업체)

## 2

## 한계

## □ 안전사고 발생 우려 구역(영일만항 북방파제) 출입통제 계획 지연

- 낚시어선협회 및 포항시의 협조 미흡 등으로 계획 대비 지연

## □ 관계기관 협의 지연, 민원발생 등으로 인한 사업 추진 지연

- “포항영일만항 남방파제(2단계) 축조사업” 사업계획 적정성 재검토 및 총사업비 협의 지연 등 사업 발주(’24.2) 순연에 따른 예산 불용(46억원)
- “저동항 다기능어항(복합형) 건설공사” 위판시설 물량장 확장구간 오징어 성어기(9~12월) 기간 작업시간 조정 민원 발생으로 공정지연

\* 작업시간 : (당초) 7~17시 → (변경) 10시~17시

\*\* 공정지연으로 집행 부진에 따른 일부 예산을 타사업으로 재배정(10억원)

### Ⅲ. 2024년 업무추진 방향

**비전**

**깨끗한 바다, 안전한 항만, 활기찬 포항항**

**목표**

**수요자 중심의 안전하고 경쟁력 있는 포항항 구현**



**추진방향**

**추진과제**

**① 항만시설 개선을 통한 항만경쟁력 제고**

- ① 항내정온도 확보를 통한 항만운영 여건 개선
- ② 부두 안전성 확보 및 항만서비스 증진
- ③ 항만 경계 강화 및 이용성 효율 증대

**② 항만생산성 향상을 위한 항만운영 여건 개선**

- ① 창고신축 및 노후창고 개선을 통한 화물 보관능력 향상
- ② 항만이용자 요구사항 수렴을 통한 항만생산성 개선
- ③ 항만배후단지 내 우수기업 유치로 신규물동량 창출

**③ 국가어항 개발을 통한 어항 안전 및 이용성 제고**

- ① 어업인 편의제공 및 소득 증진을 위한 국가어항 정비
- ② 어업활동 안전예방을 위한 어항시설 확충
- ③ 어항시설 보수·보강을 통한 안전 확보 및 내구성 증대

**④ 해양사고 예방을 통한 안전한 바다 실현**

- ① 적극적인 해사안전정책 추진을 통한 해상교통환경 개선
- ② 선박 안전운항을 위한 항로표지 기능 강화
- ③ 선제적 안전사고 예방활동 및 안전문화 확산

**⑤ 깨끗한 해양환경 조성 및 해양문화 활성화**

- ① 깨끗한 바다환경을 조성하여 이용자에게 제공
- ② 해양환경 피해예방 및 해양생태계 보전관리
- ③ 항로표지시설을 활용한 해양문화 활성화

**⑥ 사람과 현장 중심의 맞춤형 행정서비스 구현**

- ① 연안여객선 서비스 증진 및 여객터미널 운영 효율화
- ② 대국민 선원행정 서비스 신뢰도 제고
- ③ 내실있는 어업경영체 등록 관리

## IV. 2024년 주요업무 추진계획

1

### 항만시설 개선을 통한 항만 경쟁력 제고

#### <추진목표>

- ◆ 항내정온도 확보를 통한 항만운영 여건 개선
- ◆ 항만시설 개선을 통한 부두 안전성 확보 및 항만서비스 증진
- ◆ 항만 경계 강화 및 이용성 효율 증대

#### □ 항내 정온도 확보를 통한 항만 운영여건 개선

- 영일만항 내 항내정온도 확보를 위한 "영일만항 남방파제 2단계 축조공사\*\*" 발주('24. 상반기)
  - \* (남방파제 2단계) 남방파제 축조 1.3km / 3,999억원 / '24.~'28.
- 항만가동률 및 항만 이용성 향상을 위해 울릉(도동)항 방파제 연장 설계용역 준공('22.3.~'23.12.) 및 공사 착공 발주('24.2월)
  - \* 방파제 80m 연장 / '24.3~'27.2 / 412억원

#### □ 항만시설 개선을 통한 부두 안전성 확보 및 항만 서비스 증진

- 포항구항 물양장 전면개축을 통한 내진성능확보를 위해 동빈물양장 보강공사 적기 준공 추진
  - \* 물양장 개축 1,826m / '20.7~'24.8 / 503억원
- 국민의 생명과 재산을 보호하는 연안정비사업 지속 추진
  - (설계용역 추진) 포항 모포지구 연안정비('23.5월~'25.4월)
  - (사업 추진) 울진 금음지구('24.3월 착공), 울진 봉평2지구('24.3월 착공), 울릉 남양1리('21.8월~'24.8월), 포항 영일대지구 연안정비('24.3월 착공), 울릉 태하1리 연안정비('24.3월 착공)

#### □ 항만 경계 강화 및 이용성 효율 증대

- 급변하는 치안환경에 대비, 해경정의 원활한 출동을 위해 포항영일만항 해경부두 축조공사 지속 추진
  - \* 안벽 640m / '21.8~'25.7 / 386억원

## &lt; 추진목표 &gt;

- ◆ 창고신축 및 노후창고 전면 개선으로 화물 보관능력 향상
- ◆ 항만이용자 요구사항 수렴으로 생산성 저해요소 발굴 개선
- ◆ 항만배후단지 내 우수기업 유치로 신규물동량 창출

## □ 창고신축 및 노후창고 전면 개선으로 화물 보관능력 향상

- 영일만항 신규화물 유치와 화물 보관능력 향상을 위한 창고 신축 추진
  - 임항창고 건설 타당성 검토용역 결과(‘24.3)를 바탕으로 적정 규모 산정
  - \* 사업희망자 : 포항영일만항운영(주) / 임항창고 2동(13,410㎡) / 203억원
- 노후 임항창고(5개) 전면 유지보수로 운영효율성 및 사용자 만족도 제고
  - \* 사업희망자 수요 파악 후 순차적으로 공사 진행추진(‘24. 1분기)

## □ 항만이용자 요구사항 수렴으로 항만생산성 저해요소 발굴 개선

- 포항항 발전추진협의회를 지속 운영하여 물동량 저해 요소 발굴하여 제거하고, 항만이용자 요구사항을 지속 수렴
  - 지자체, 화주, 부두운영사, 예·도선 등 항만이용자(11개)로 구성, 분기별(4회) 개최
- 포항항 항만시설의 노후·불량상태 등을 수시로 모니터링하여 신속한 유지보수, 청결한 항만관리로 항만생산성 제고
- 배후단지 입주기업 관리·운영실태 점검 강화(반기 1회)
  - 입주업체 운영상 애로사항 해소, 제도개선 사항 파악 및 지원시설 개선

## □ 항만배후단지 내 우수기업 유치로 신규물동량 창출

- 항만배후단지 통제시설 등 기반시설 조기구축과 입주희망업체의 내실있는 평가로 우수기업 선정 및 입주계약 체결(‘24년 下)
  - 통제시설(초소 1개소) 및 CCTV·차량게이트·울타리 등 기반시설 공사 발주(‘24년 上)
  - \* 포항시 북구 흥해읍 용한리 913번지 등 2개구역(71,462㎡/ 10억원)

## &lt;추진목표&gt;

- ◆ 어업인 편의제공 및 소득 증진을 위한 국가어항 정비
- ◆ 어업활동 안전예방을 위한 어항시설 확충
- ◆ 어항시설 적기 보수·보강을 통한 안전 확보 및 내구성 증대

## □ 상반기 신속 발주를 통한 재정 집행을 제고

- 전체 사업 29건(계속 21건, 신규 8건) 중 24건 1/4분기 발주

\* (집행목표) 2024년도 상반기 재정집행 목표 : 60%(416억원 중 250억원)

## □ 어업인 편의제공 및 소득 증진을 위한 국가어항 정비

- 어촌 지역관광 및 해양레저와 연계한 어항정비를 통하여 어항 이용자의 재해를 예방하고 지역경제와 함께하는 어항 사업(7개소, 373억원)

\* 울진권역 30억원(죽변·오산·사동·구산(설계)), 영덕권역 32억원(대진항) 포항권역 63억원(호미곶항), 경주권역 58억원(감포항), 울릉권역 190억원(현포항 47, 저동항 85, 남양항 58)

## □ 어업활동 안전예방을 위한 어항시설 확충

- 기상악화시 월파로 인한 어선 및 인근 주택 피해 발생 예방 등을 위해 입지적 특성을 고려한 어항시설 정비 실시설계 추진

\* (양포·저동항) 방사제 220m, 휴식부두 부잔교 1식, 소형선부두 1식 등 / 설계비 16억원

\*\* (감포항) 잠제 200m 2기, 돌제 160m 등 / 설계비 26억원

## □ 어항시설 적기 보수·보강을 통한 안전 확보 및 내구성 증대

- 어항시설물 및 다중이용시설에 대한 정기 안전점검과 개선 조치를 통한 이용자 안전 확보(본부·공단·우리청 합동점검 연 4회)

[국가어항 시설물]

구 분	계	외곽시설	계류시설	기타
어항시설물	91	42	46	3

## &lt;추진목표&gt;

- ◆ 적극적인 해사안전정책 추진을 통한 해상교통환경 개선
- ◆ 선박 안전운항을 위한 항로표지 기능 강화
- ◆ 선제적 안전사고 예방활동 및 안전문화 확산

## □ 적극적인 해사안전정책 추진을 통한 해상교통환경 개선

- 선박 및 오염사고 저감을 위한 취약선박 및 新환경규제 관련 점검 강화
  - 안전취약 외국적선 중점점검 및 국적선 안전관리 강화
    - \* (점검목표) 외국적선박 점검(PSC) 112척, 국적선박 점검(FSC) 17척 등
  - 선박평형수에 의한 원전 오염수 유입 차단\* 및 황함유량 기준 준수 점검\*\*
    - \* 철저한 모니터링 및 배출 전 전수점검 등 / \*\* 휴대용 분석기 활용 시료 점검 및 분석 의뢰
- 실효성 있는 해사안전 지도·감독 시행
  - 내항 여객·화물 선사 및 선박 지도·감독(21개사, 120척)
  - 내항여객선 특별점검(연 5회) 및 운항관리자 지도·감독(분기1회)
  - 카페리화물선, 기타선 등 사고 취약선박 집중 지도·감독
    - \* (카페리화물선) 2척 / (기타선박) 예인선 30척, 통선 20척, 작업선 9척, 급수선 4척 등
- 바다네비게이션 서비스(e-Nav)의 안정적인 제공 및 이용 활성화
  - 통신품질 모니터링, 신속한 상황 전파, 주기적 설비점검 실시
  - 단말기 보급·홍보 등을 통한 서비스 이용자 확대 도모
    - \* 선박,교육장 등 현장 및 지자체 방문시 서비스 홍보, 홍보자료 인터넷 배포 등 실시

## □ 선박 안전운항을 위한 항로표지 기능 강화

- 송도수중방파제 구간 선박 좌초사고 예방을 위해 항로표지 설치 (등표 2기) 및 재배치(기 등표 이설)
  - \* 사업 시행계획 수립 및 발주('24.1), 사업 시행('24.2~24.6)
- 야간 입·출항 선박의 안전운항을 위한 항로표지(방파제 등대 2기) 신설
  - \* (사업위치/소요예산) 두호항남방파제, 신창2리항북방파제 / 210백만원
- 노후 유·무인표지 시설물에 대한 정밀안전점검용역 및 보수 시행
  - \* (안전점검 대상/예산) 국립등대박물관 및 등대 1개소 / 25백만원
  - \*\* (보수 대상/예산) 관내 유·무인표지 233개소 중 보수가 필요한 시설물 / 550백만원

## □ 선제적 안전사고 예방활동 및 안전문화 확산

- 해양사고 예방 간담회(연4회) 및 위해요소 개선 T/F팀 회의 개최(연2회)
- 캠페인(연3회), 해양안전정보 제공(매월), 구명설비 시연 등 종사자 교육(연2회)

## &lt;추진목표&gt;

- ◆ 깨끗한 바다환경을 조성하여 이용자에게 제공
- ◆ 해양환경 피해예방 및 해양생태계 보전관리
- ◆ 항로표지 시설을 활용한 해양문화 활성화

## □ 깨끗한 바다환경을 조성하여 이용자에게 제공

- 영일만항 어항방파제·부두 낚시객 쓰레기 무단투기 예방·단속 강화
- 포항구항 해양오염 퇴적물 정화·복원사업 추진(1년차, 23억원)
  - \* 정화복원 범위 : 18만㎡, 수거물량(예상) : 약 12만㎥
- 동빈내항 오염퇴적물 정화사업 사후모니터링 지속 실시(5차년도)
  - \* (시행자/예산) 해양환경공단 / 120백만원

## □ 해양환경 피해예방 및 해양생태계 보전관리

- 해양환경영향 사전평가를 위한 해역이용 협의 강화
  - \* 전문가의 의견 참고 의견제시, 사업설명회·공청회 등을 통해 해역이용자 간 상호 의견 교환
- 폐기물 해양배출 사업장 정기 지도·점검 실시
  - \* 폐기물 위탁업체 46개소 대상 / 월 1회 KIOST 합동점검
- 해양보호구역 관리사업(지자체)에 대한 체계적인 관리 및 지원
  - 사업추진현황 및 현장점검(연2회), 사업평가 결과에 따른 인센티브 제공
  - \* (예산지원) 울릉도 2백만원, 포항 호미곶 49백만원, 울진 나곡리 16백만원

## □ 항로표지 시설을 활용한 해양문화 활성화

- 복합해양문화공간 조성을 위한 호미곶항로표지관리소 개량
  - \* 호미곶등대 건물 8동 철거, 역사관 리모델링 및 주변정비 등 / 1,200백만원
- 무인화 등대의 해양문화공간 활용을 위한 지자체 협업 추진(2개소)
  - \* 울릉도 등대(K-관광섬 육성사업 연계), 후포등대(등기산 일대 관광시설 개발 추진과 연계)
- 선박안전 운항 지원 및 국민 볼거리 제공을 위한 ‘등대트리’ 설치·운영
  - \* (대상/점등기간) 관광객이 많이 찾는 관내 등대 중 1개소 선정 / '24.12~'25.1)



## &lt;추진목표&gt;

- ◆ 연안여객선 서비스 증진 및 여객터미널 관리운영 효율화
- ◆ 대국민 선원행정 서비스 신뢰도 제고
- ◆ 내실있는 어업경영체 등록 관리

## □ 연안여객선 서비스 증진 및 여객터미널 관리운영 효율화

- 민·관 소통을 통한 연안여객서비스 증진
    - 사동항 접안지 탄력운영을 위한 유관기관(어업관리단, 해경) 협업체계 유지
    - 여객선사 간담회를 정기적으로 실시하여 여객서비스 향상방안 논의
  - 여객터미널 관리운영 효율화 및 환경개선 지속 추진
    - 국제여객터미널 일부 준공에 따른 운영 개시(연안여객터미널로 임시운영)
    - 울릉(사동)항 여객터미널 대합실 추가 확보로 여객편의 도모
- \* 울릉군과 피허가자 간 소송 진행 중, 울릉군에서 점유자 퇴거조치('24.상반기) 후 추진

## □ 대국민 선원행정 서비스 신뢰도 제고

- 고객만족을 위한 적극적인 선원 민원서비스 제공
  - 사무소(후포, 울릉), 선원노동조합(경주, 구룡포)등을 통해 원거리 민원 처리
  - 온라인민원 처리기간 단축 및 해기사면허 유효기간 만료 SMS안내
- 선원 근로조건 향상을 위한 근로감독 강화
  - 임금체불 예방 특별점검(연 2회), 외국인선원 근로실태조사(연2회)
  - 진정·신고사건의 신속한 처리 및 적극적인 중재로 선원고충 해결

## □ 내실있는 어업경영체 등록 정보관리

- 어업경영체 대상 현장조사 강화 및 등록정보 변경시 신속반영
  - \* (24년도 상시조사 대상) 1,183어가
- 보조금 지원사업 관련 어업정보 변경사항 미반영 등으로 어민이 불이익을 받지 않도록 상시 관리
- 어가 방문시 해양수산물 관련 사업 홍보를 통해 어경제 등록 필요성 설명